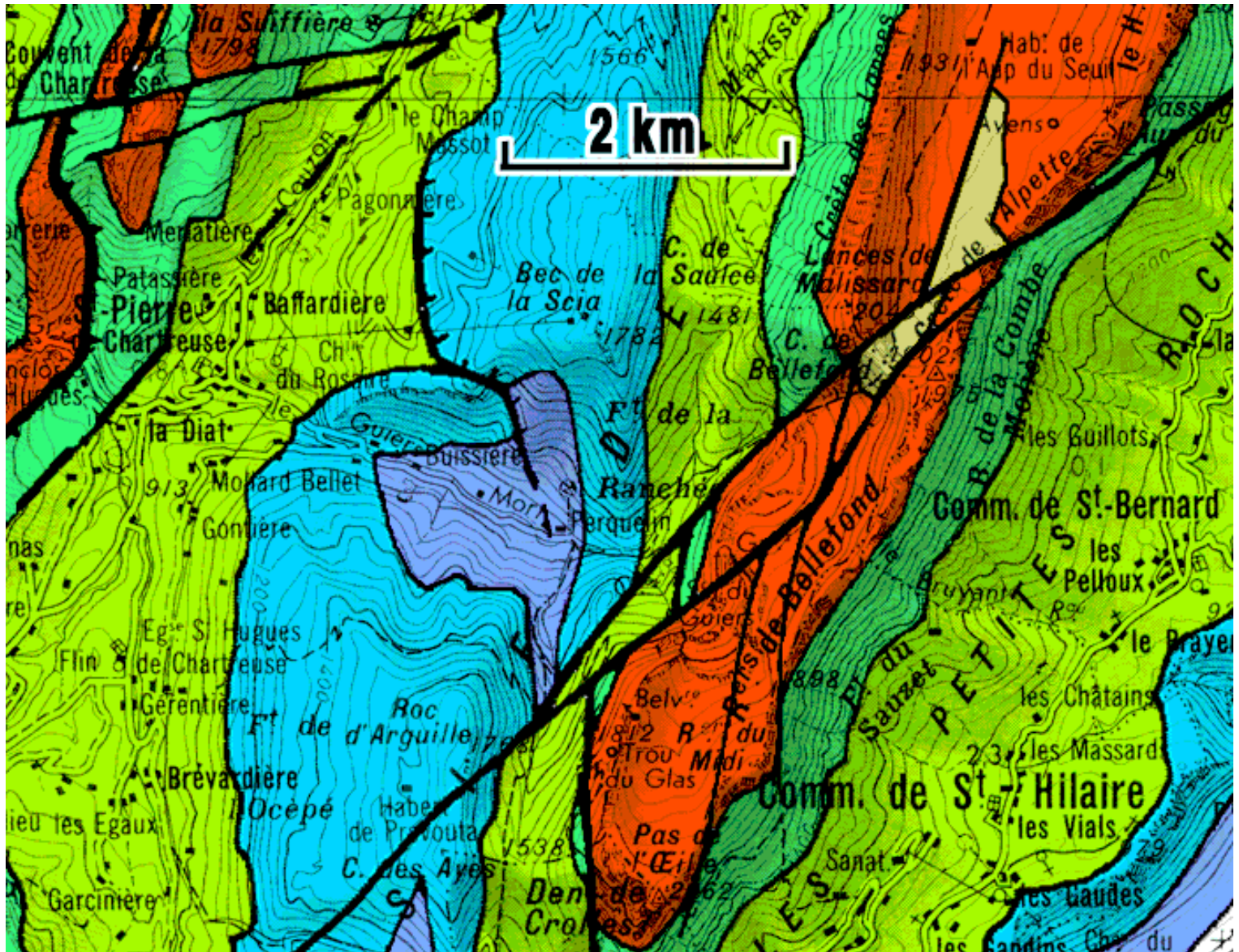
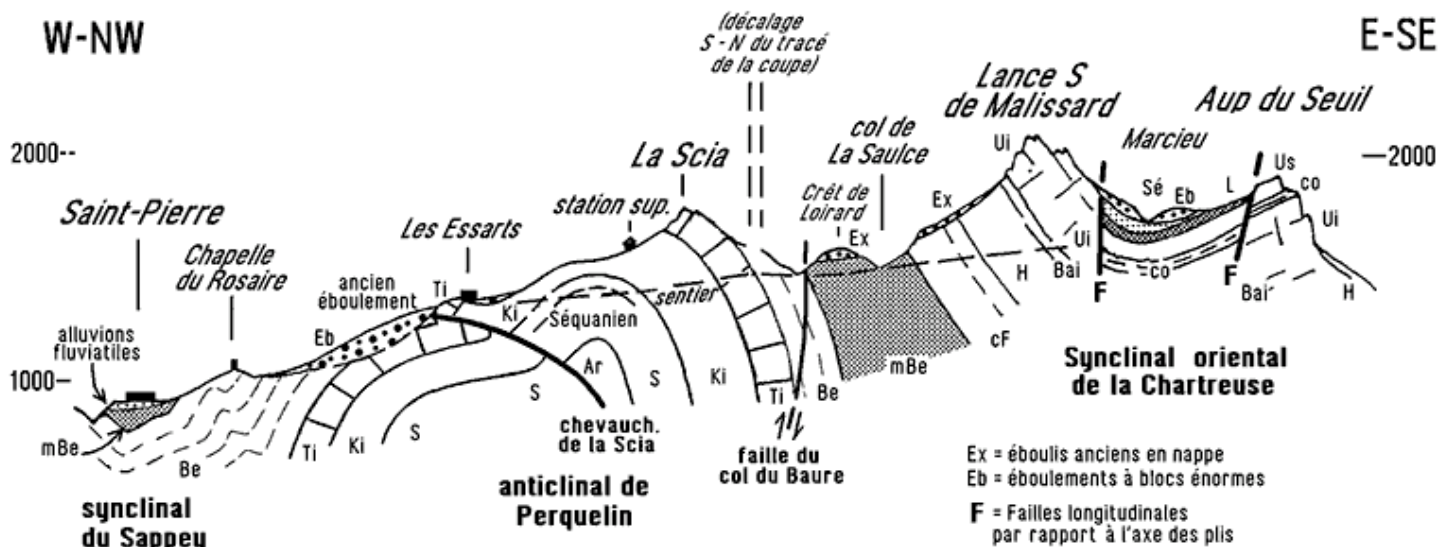


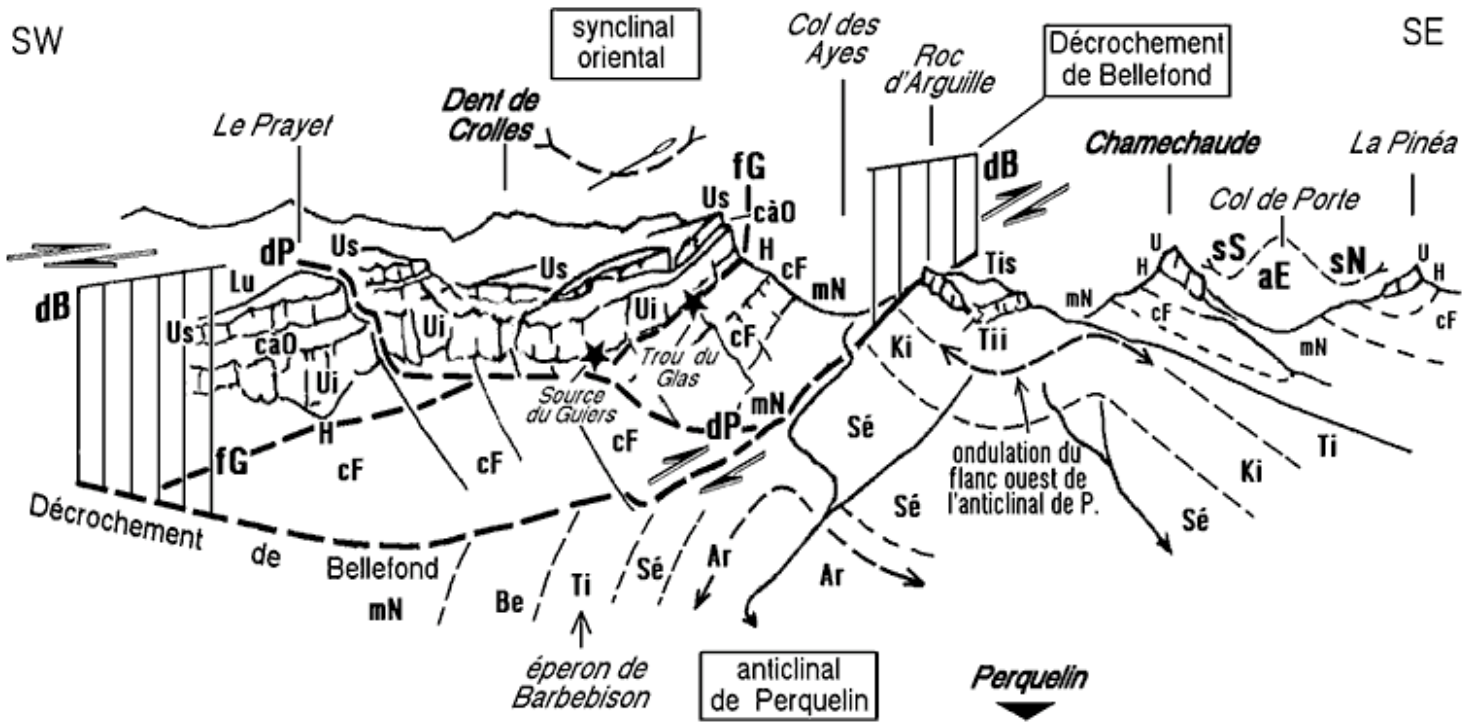
Aux alpages de Bellefond, depuis les Essarts de la Scia



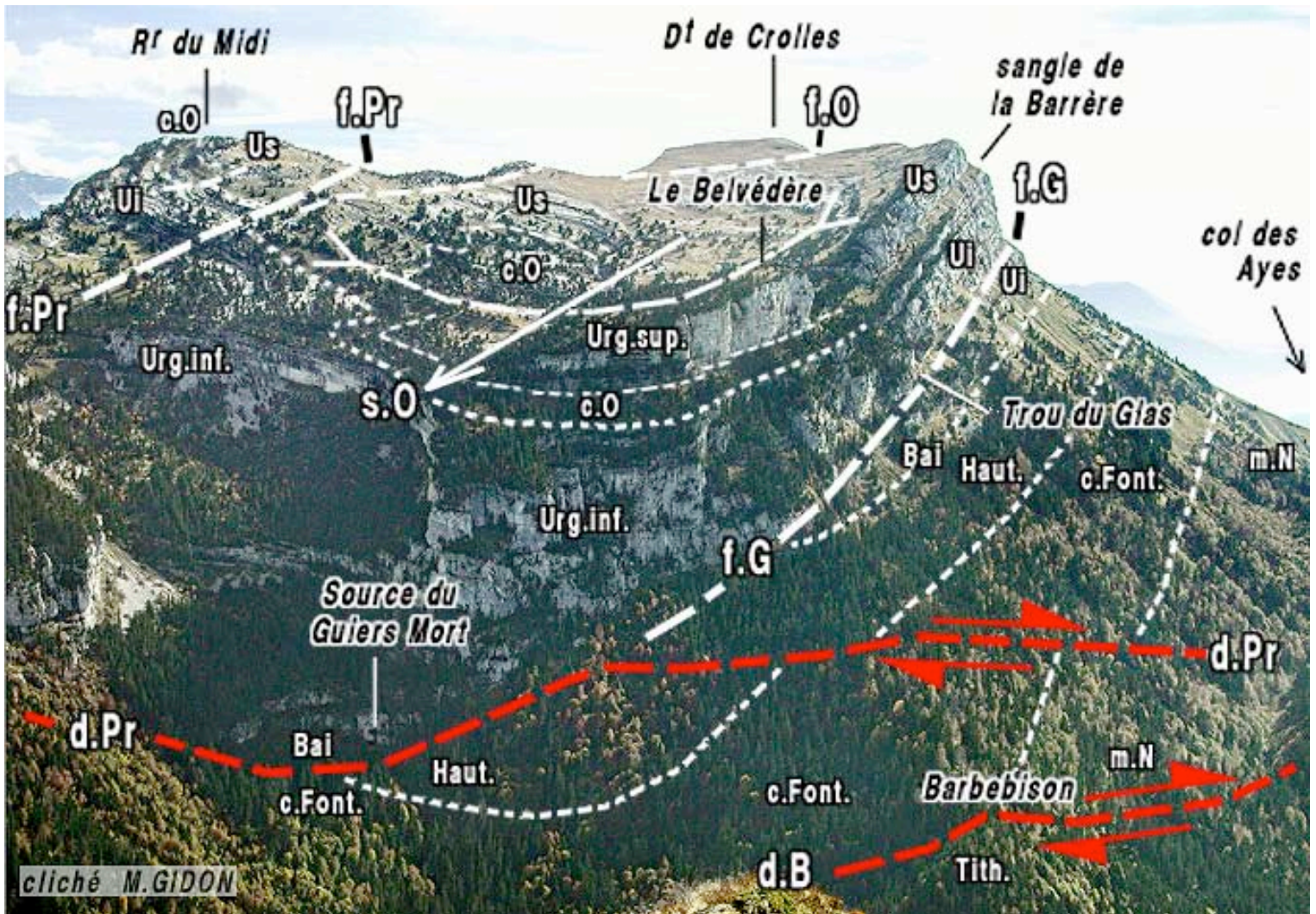
carte d'ensemble simplifiée des abords de Perquelin



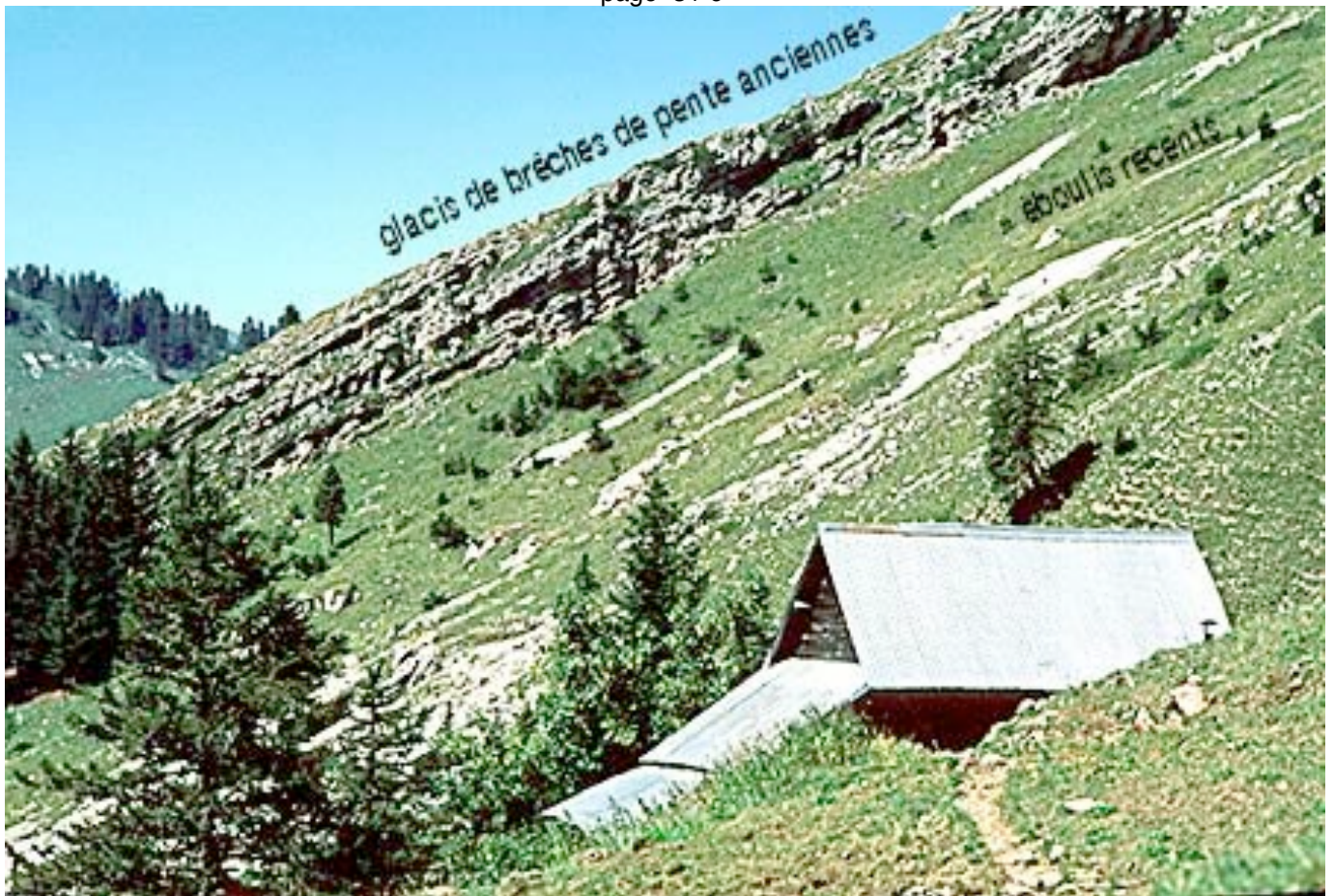
Coupe transversale d'ensemble



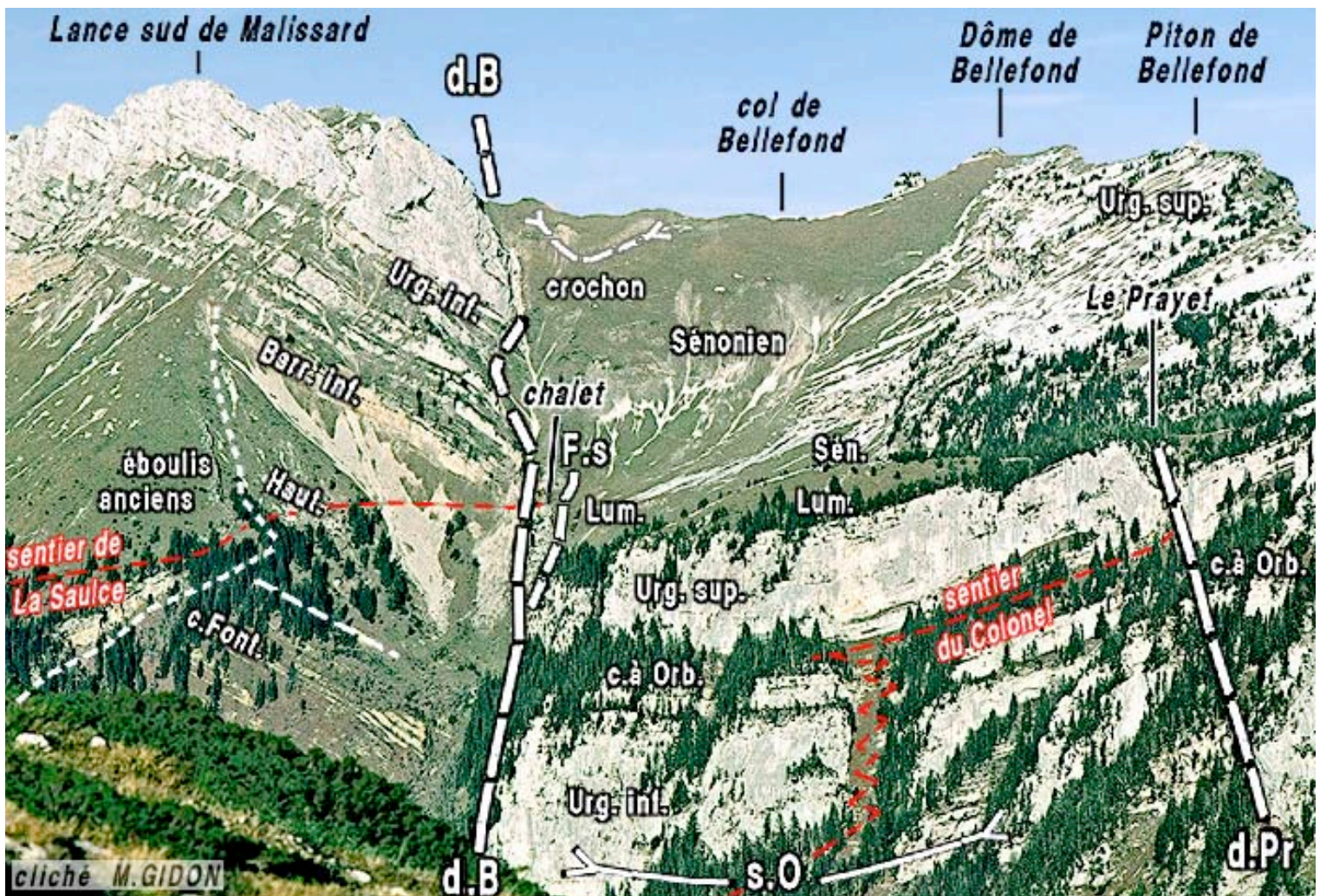
Panorama vers le sud, depuis le sommet de la Scia.



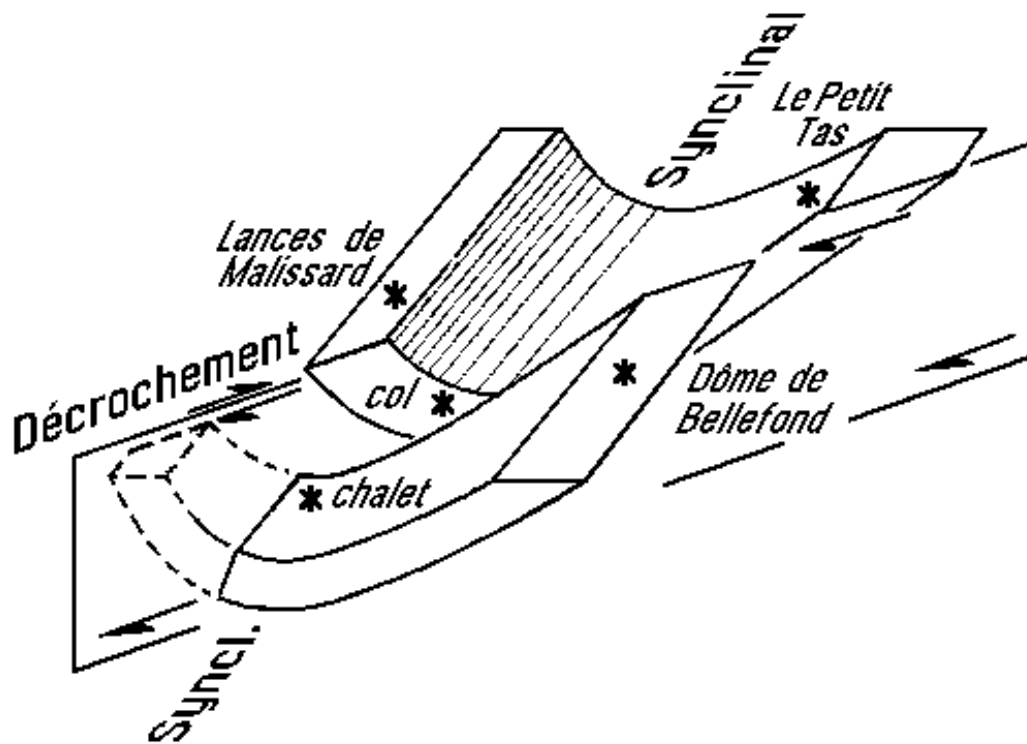
La Dent de Crolles vue du nord depuis le sommet de la Scia



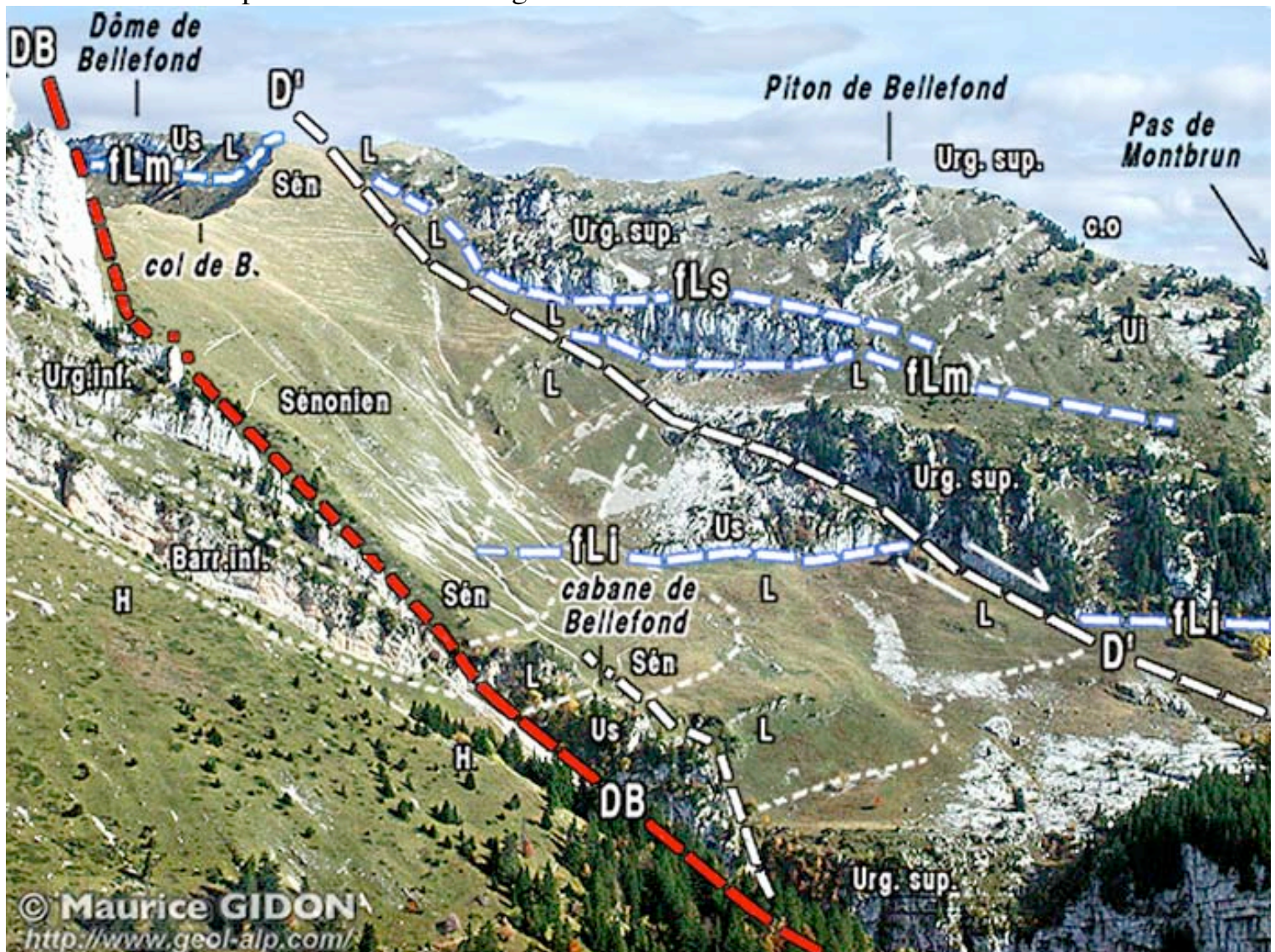
Les pentes SW des lances de Malissard, en rive droite du ravin de Bellefond, vues du Chalet de Bellefond.



Les pentes méridionales du col de Bellefond vues du sud-ouest, depuis le Roc d'Arguille méridional.



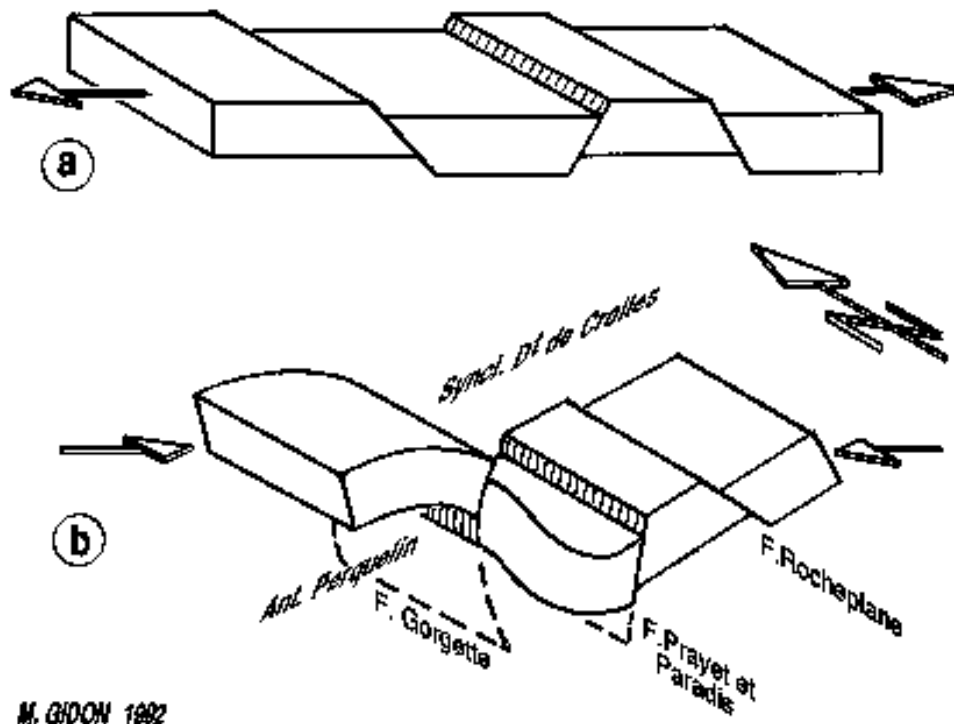
Disposition de la dalle urgonienne dans le secteur du col de Bellefond.



Les alpages et la crête de Bellefond

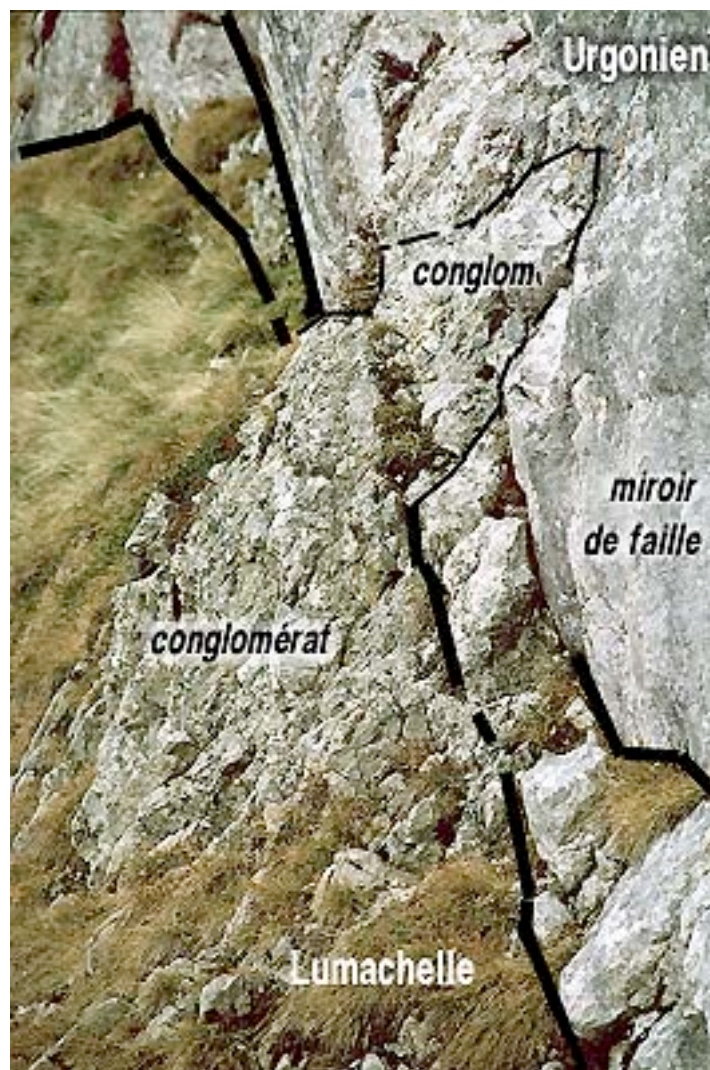
vus du nord-ouest, depuis le sommet de la Scia.

DB = décrochement de Bellefond ; **D'** = décrochement satellite méridional ; **fLi**, **fLm**, **fLs** = failles N-S inférieure, moyenne et supérieure des pentes du piton de Bellefond.



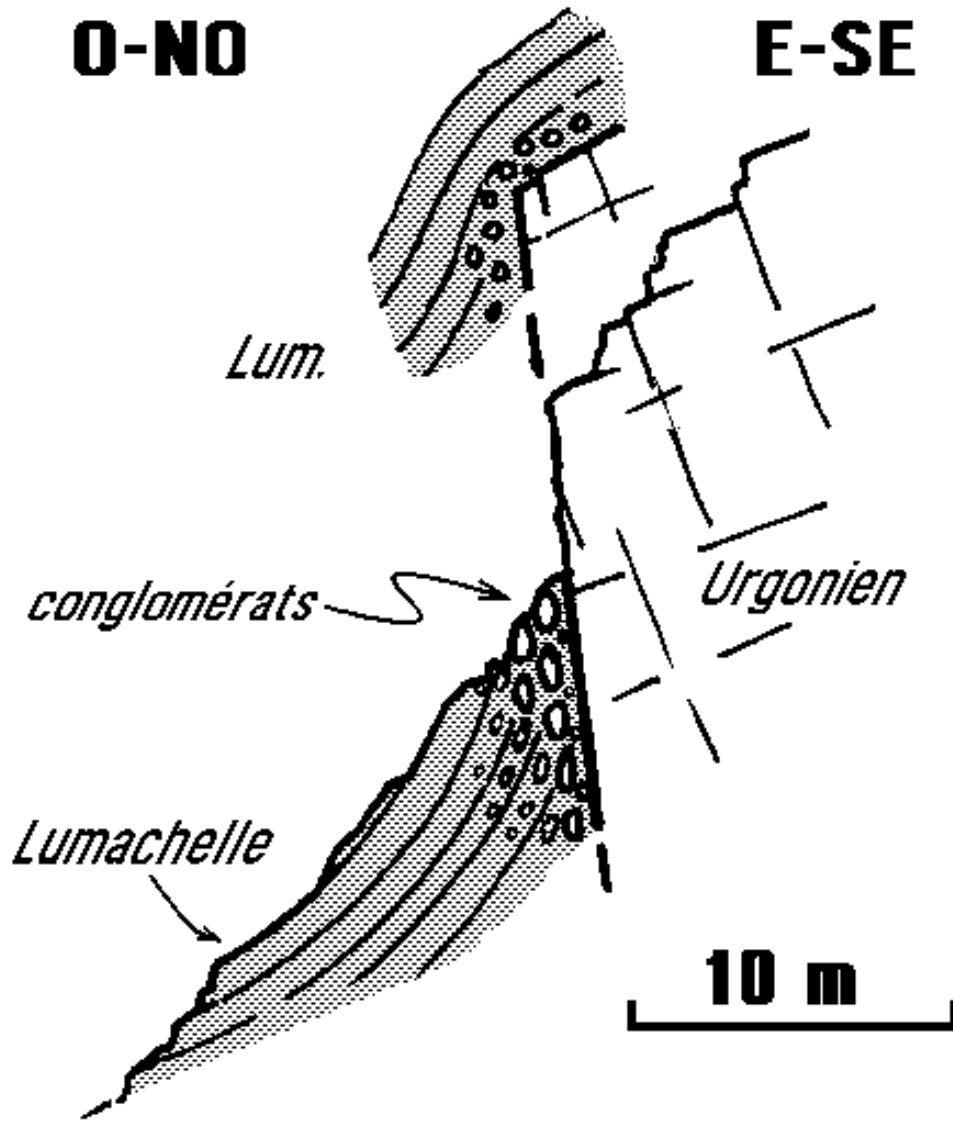
Les deux étapes qui ont abouti à la disposition actuelle des failles longitudinales

- a) Débitage de la dalle urgonienne, par une extension est-ouest, à l'Aptien (époque de dépôt de la Lumachelle)
- b) Plissement, à axe N-S, qui bascule les surfaces de failles (et éventuellement les tord).



Le miroir de la faille moyenne (f.Lm) vu d'enfilade depuis le sud

La surface de cassure est ici dédoublée, de part et d'autre d'une lame d'Urgonien (c'est-à-dire d'une navette*). Les deux miroirs sont entaillés d'une rigole verticale dans laquelle se loge une langue de conglomérat à éléments d'Urgonien et à ciment de Lumachelle.



Coupe transversale d'une faille : Schéma synthétique, montrant à la fois le crochon dans la Lumachelle, le cachetage de la faille vers le haut et son enduit de conglomérat vers le bas.